

KORONARSINUS-REDUCER ZUR BEHANDLUNG VON REFRAKTÄRER ANGINA PECTORIS BEI PATIENTINNEN UND PATIENTEN MIT NICHT-OBSTRUKTIVER KORONARER HERZKRAKHEIT¹

REDUCER-I ist eine prospektive, offene, multizentrische, internationale Post-Market-Studie, die Langzeitdaten von Patientinnen und Patienten mit refraktärer Angina pectoris sammelt, die mit dem Shockwave™ Reducer behandelt wurden.

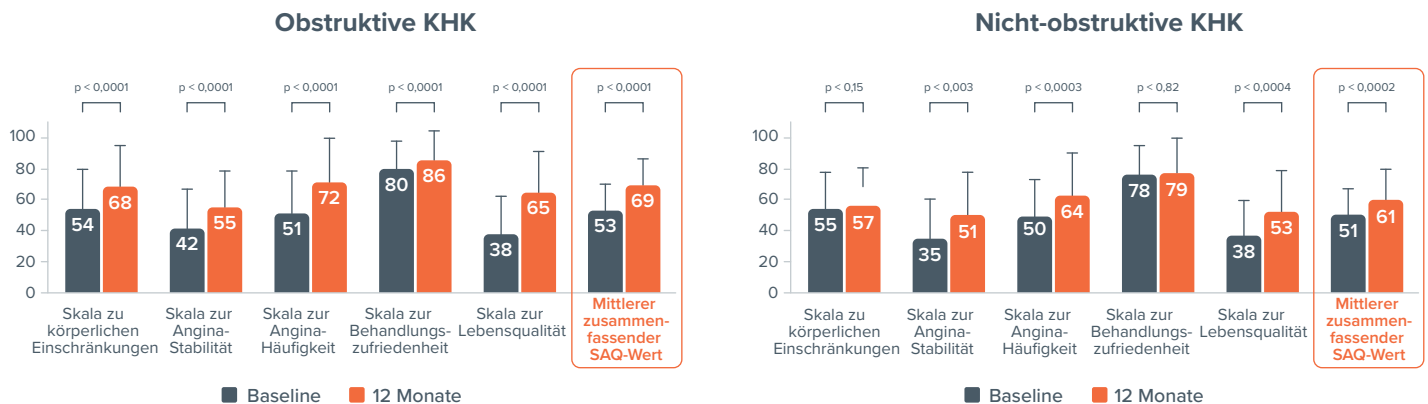
ERGEBNISSE DER SUBANALYSE – NICHT-OBSTRUKTIVE KHK

Die im Rahmen der REDUCER-I-Studie mit einem Reducer behandelten Patientinnen und Patienten mit nicht-obstruktiver koronarer Herzkrankheit (KHK) erreichten eine statistisch signifikante Verbesserung der Lebensqualität (Quality of Life, QoL) und eine Verbesserung der CCS-Klasse nach 12 Monaten.

Die nicht-obstruktive KHK wird als Stenose von weniger als 70 % nach visueller Schätzung in allen großen epikardialen Koronararterien definiert.

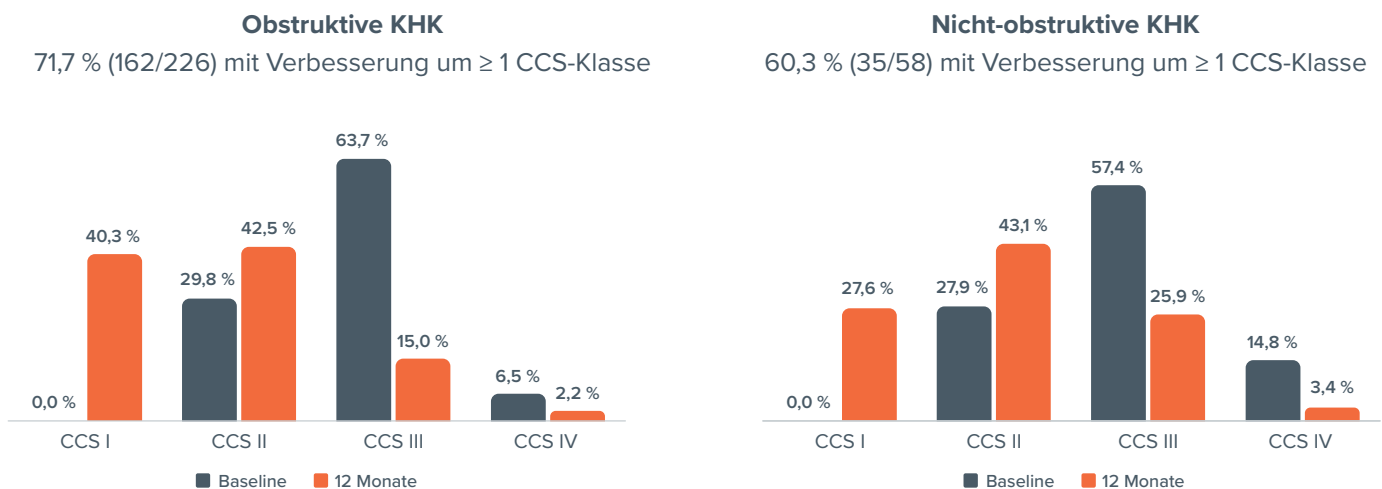
Seattle Angina Questionnaire (SAQ)

Beide Kohorten zeigten signifikante Verbesserungen der QoL-Messgrößen nach 12 Monaten.



Canadian Cardiovascular Class (CCS)

Sowohl die Kohorte mit obstruktiver KHK als auch die Kohorte mit nicht-obstruktiver KHK zeigte nach 12 Monaten eine verbesserte CCS-Klasse ohne signifikante Unterschiede (p = 0,1178) zwischen den Gruppen.



WICHTIGSTE ERKENNTNISSE AUS DEN DATEN DER REDUCER-I-STUDIE ZU NICHT-OBSTRUKTIVEN ERKRANKUNGEN

- Zu den Patientinnen und Patienten mit refraktärer Angina pectoris können auch Patientinnen und Patienten mit revaskularisierter nicht-obstruktiver KHK gehören. Für diese wichtige Patientengruppe sind Behandlungen erforderlich.
- Die Implantation des Reducers führte zu signifikanten symptomatischen Verbesserungen im Schweregrad der Angina pectoris ($p = 0,0003$) und in der Lebensqualität ($p = 0,0002$).
- Randomisierte kontrollierte Studien zur Untersuchung der Wirksamkeit des CSR bei Patientinnen und Patienten mit nicht-obstruktiver koronarer Herzkrankheit (sowohl mit als auch ohne KHK in der Vorgeschichte) dauern derzeit an (REMEDY-PILOT und REDUCE CMD).

BESSERE ERGEBNISSE DURCH ZUNEHMENDE KLINISCHE EVIDENZ

REDUCER I
BEOBACHTUNGSSTUDIE

COSIRA II

Scannen, um mehr
zu erfahren



EINSCHRÄNKUNGEN

Es handelt sich hierbei um eine hypothesengenerierende Subanalyse des Reducer-I-Registers. Das Register ist in seiner Dokumentation von Ischämietests und Baseline-Medikamenten eingeschränkt.

FUSSNOTEN

1. de Silva, R. 2025, Coronary Sinus Reducer for the Treatment of Refractory Angina in Patients with Non-Obstructive Coronary Disease, PCR, 22. Mai 2025, Paris

VORSICHT: In den Vereinigten Staaten ist der Shockwave Reducer ein Prüfprodukt, das nach US-amerikanischem Recht nur für Prüfzwecke verwendet werden darf.

Der Reducer ist Gegenstand von klinischen Prüfungen und wird im Rahmen der COSIRA-II-Studie in Kanada untersucht. Der Reducer ist in bestimmten Ländern außerhalb der USA und Kanadas im Handel erhältlich. Bitte wenden Sie sich an Ihre zuständige Vertretung, um Informationen zur Verfügbarkeit in Ihrem Land zu erhalten. Vor dem Gebrauch bitte die Gebrauchsanweisung für weitere Informationen zu Indikationen, Kontraindikationen, Warnhinweisen, Vorsichtsmaßnahmen und unerwünschten Ereignissen beachten: ifu.sw-reducer.com

© 2025 Shockwave Medical Inc. Alle Rechte vorbehalten. SPL 76350 Rev. B

SHOCKWAVE
REDUCER